

CANEO

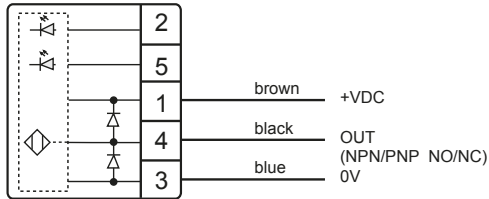
Originalbetriebsanleitung



series10 Standard

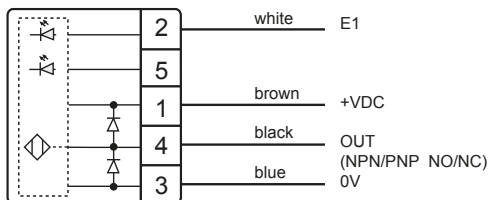
Anschlussplan

3-polig



Um welche Konfiguration es sich handelt ist der Artikelbeschreibung zu entnehmen.

4-polig



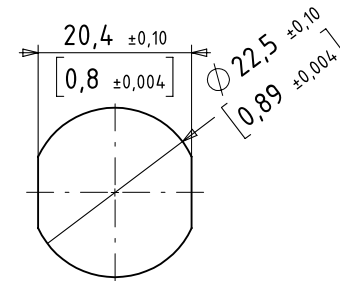
Um welche Konfiguration es sich handelt ist der Artikelbeschreibung zu entnehmen.

Artikelbeschreibung

Technische Daten

Betriebsspannung	DC 24 V (8,4...32 V)
Laststrom	Max. 200 mA
Ausgang	Einstellbar PNP / NPN; NO / NC
Ausgangsimpuls	Einstellbar
Verpolungsschutz	Schutz aller Leitungen
Kurzschlusschutz	Kurzschluss- und überlastsicher
Spannungsabfall	Max. 5 V bei 200 mA Laststrom
Stromaufnahme bei 24 V	Max. 40 mA
Betriebstemperatur	-30°C (-22°F)...+65°C (149°F)
Schutzart IP	Frontseite IP69K
Schutzart IK	IK08
Kommunikationsschnittstelle	IO-Link Spezifikation V1.1
Betätigungsart	Kapazitiv
Betätigungskraft	Keine Betätigungskraft notwendig
Maximale Höhenlage	2000 m über Normal Null bei "CSA Listing"
Relative Luftfeuchtigkeit	maximal 95%, nicht kondensierend

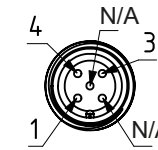
Bohrbild



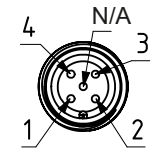
Mit der dargestellten Bohrung ist der SENSORtaster verdrehsicher. In den Zeichnungen werden metrische und imperiale Maßangaben verwendet. Die imperialen Maßangaben sind mit [] gekennzeichnet.

Anschlussmöglichkeiten

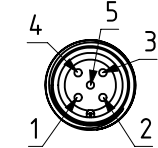
Stecker M12, 3-polig



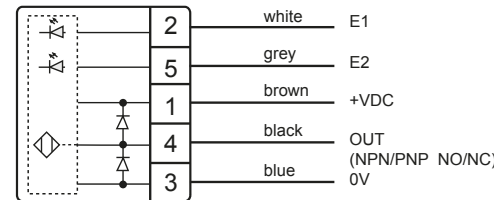
Stecker M12, 4-polig



Stecker M12, 5-polig

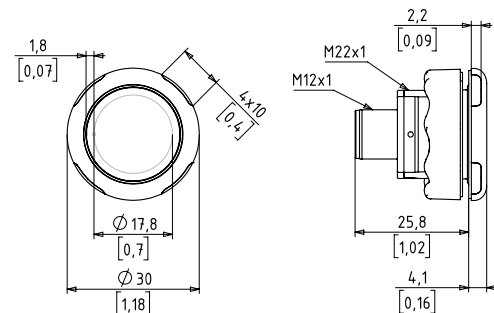


5-polig



Um welche Konfiguration es sich handelt ist der Artikelbeschreibung zu entnehmen.

Maßzeichnung



In den Zeichnungen werden metrische und imperiale Maßangaben verwendet. Die imperialen Maßangaben sind mit [] gekennzeichnet.

Sicherheit

Allgemeine Sicherheit

Alle Arbeiten an elektrischen Anlagen oder Betriebsmitteln dürfen nur von einer speziellen Elektrofachkraft gemäß den geltenden elektrotechnischen Regeln vorgenommen werden.

Die Sicherheit des Systems in dem der SENSORtaster integriert wird liegt in der Verantwortung des Betreibers.



Unsachgemäße Arbeiten an elektrischen Anlagen!

Durch Stromschlag können Menschen tödlich oder lebensgefährlich verletzt werden.

► Vor Arbeiten an elektrischen Anlagen, diese spannungslos Schalten und gegen Wiedereinschalten sichern.

► Entsprechende persönliche Schutzausrüstung tragen.

Bestimmungsgemäße Verwendung

Der SENSORtaster ist für den Einsatz gemäß den hier aufgeführten Punkten und den Werten aus dem Kapitel Technische Daten und der Artikelbeschreibung bestimmt.

■ Nur an eine energiebegrenzte Quelle gemäß IEC 61010 oder an ein NEC Class2 Netzteil anschließen.

■ Quellenstrom < 4 A bei maximaler Betriebsspannung.

Vernünftigerweise vorhersehbare Fehlanwendung

Eine andere als unter dem Kapitel **Bestimmungsgemäße Verwendung** festgelegte oder über diese hinausgehende Benutzung gilt als nicht bestimmungsgemäß.

Der SENSORtaster ist nicht geeignet für:

■ den Einsatz im explosionsgefährdeten Bereich.

■ den Einsatz als Sicherheitsbauteil nach Richtlinie 2006/42/EG

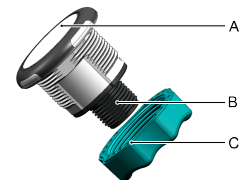
Vorwort

Diese Betriebsanleitung wurde für Monteure und Betreiber geschrieben und ist für den späteren Gebrauch aufzubewahren. Lesen Sie diese Betriebsanleitung sorgfältig und stellen Sie sicher, dass Sie die Inhalte vollständig verstanden haben, bevor Sie den Sensortaster montieren oder damit arbeiten.

Allgemeine Beschreibung

Der ausgelieferte SENSORtaster kann über Optionen verfügen, die von der Darstellung in dieser Anleitung abweichen. Dies hat keinen Einfluss auf die Funktion. Der SENSORtaster ist zum Anzeigen der Betriebszustände mit einer RGB-LED ausgestattet. Die RGB-LED wird je nach Konfiguration unterschiedlich angesteuert.

A	SENSORtaster
B	Anschluss M12
C	Rändelmutter



Montage

Voraussetzungen: Montagefläche ist eben und sauber.

► Anlage spannungslos Schalten und gegen Wiedereinschalten sichern.

► Die gewünschte Position des SENSORtasters festlegen und das Loch nach Bohrbild bohren.

► SENSORtaster (A) in die vorbereitete Bohrung stecken und die Rändelmutter (C) aufschrauben.

► SENSORtaster (A) ausrichten und die Rändelmutter mit maximal 1,5 Nm festschrauben.

► SENSORtaster (A) elektrisch am Anschluss (B) nach Anschlussplan anschließen.

CANEO series10 mit IO-Link konfigurieren

TIPP

Informationen zum Konfigurieren des SENSORtasters bitte unserer Website series10.captron.com entnehmen oder den QR Code scannen.



Wartung

Wartungstätigkeiten

Nachfolgende Wartungstätigkeiten in den festgelegten Intervallen durchführen.

Wartungstätigkeit	bei Bedarf	jährlich
Tasterfläche reinigen	X	
Kabel auf Unversehrtheit und festen Sitz prüfen		X
Schraubverbindungen auf festen Sitz prüfen		X

HINWEIS

In Reinigungsmitteln enthaltene Lösungsmittel können den Kunststoff des Tasters angreifen!

- › Oberfläche vom Taster mit einem Neutralreiniger oder einem feuchten Mikrofasertuch reinigen.

Demontage

- ▶ Anlage spannungslos schalten und gegen Wiedereinschalten sichern.
- ▶ Elektrischen Anschluss trennen und die Rändelmutter demontieren.

Entsorgung

Elektrotechnische und elektronische Komponenten unterschiedlicher Art sind sortiert dem Recyclingprozess zuzuführen.

Impressum

Die Betriebsanleitung wurde geschrieben und veröffentlicht von

CAPTRON Electronic GmbH
Johann-G.-Gutenberg-Straße 7
82140 Olching – Deutschland
Tel.: +49 (0)8142 - 44 88 - 160

sales@captron.com

www.captron.com

Copyright 2019

CANEO series10 1.1